

امتحان شهادة التعليم الأساسي

المدة : ساعتان

اختبار في مادة اللغة الأجنبية الأولى (إنجليزية)

جوان 1999

SECTION ONE: READING COMPREHENSION

(6 points)

Jack Tippit and his wife, Isabel, who is Spanish, both work at the Regent hotel in the centre of London. Jack is a receptionist and Isabel works in the hotel bar.

Jack says, " Ten million people visit London every year. In our hotel we have fifty rooms, and we have visitors from all over the world. I speak English, German, French, and Spanish. I don't speak Japanese, but I want to learn it. Isabel speaks English, French, and Spanish, of course."

" Our visitors like doing many things. They have breakfast in the hotel restaurant, an English breakfast of eggs, bacon, tea, and toast. After breakfast they visit the Houses of Parliament and Buckingham Palace and go shopping in Harrods. They come back to the hotel at four o'clock and have tea and relax. Then in the evening, they go to the theatre. We work long hours, but we love our work. We like meeting people of all nationalities."

1. Activities related to the text.

1. How many negative sentences are there in the text?
2. How many languages does Isabel speak?
3. What is an English breakfast?
4. Is Jack Tippit a happy man? Justify your answer.
5. Reorder the following sentences according to the text.
 - a. They have breakfast in the morning.
 - b. They go to the theatre in the evening.
 - c. They visit the Houses of Parliament and Buckingham Palace.
 - d. Visitors do many things during the day.

6. Choose the most appropriate title from the following list.

- | | | | |
|-----------------------|-------------------|---------------------|-------------------------|
| a) A Receptionist Day | b) A Happy Couple | c) The Regent Hotel | d) An English Breakfast |
|-----------------------|-------------------|---------------------|-------------------------|

2. Find in the text words, phrases or expressions that are opposite in meaning to the following.

- | | |
|---------------|--------------|
| a) short (§3) | b) hate (§3) |
|---------------|--------------|

3. Find in the text words, phrases or expression that are closest in meaning to the following :

- | | |
|---------------|-----------------------|
| a) study (§2) | b) buying things (§3) |
|---------------|-----------------------|

SECTION TWO: MASTERY OF LANGUAGE

(8 points)

1. Supply punctuation, capitals and apostrophes in the following passage.

everyday jack wakes up at five o'clock he takes a quick breakfast and drives to the regent hotel he starts work at six

2. Copy the table on your answer sheet and match one word in column (a) with its synonym in column (b).

Column (a)	Column (b)
rest	want
desire	stay
remain	relax

3. Write the questions that the underlined items answer.

Jack loves his job.

They go to the theatre.

Ten million people visit London every year.

4. Every sentence contains one mistake and one mistake only. On your answer sheet, write the corrected sentence.

- He drive to his hotel everyday.
- They like talk to people.
- How many sugar do you want?
- There were one boy on the picture.

5. Copy the table on your answer sheet and match one sentence from column (a) with one place from column (b).

A	B
a. Here is your key. Good night sir.	Airport
b. Mine is at 7.30	Hotel
c. Which colour do you prefer?	Shop

6. Reorder the words to make a coherent sentence.

on	father	his	Ali's	in	works	garden	usually	Fridays
----	--------	-----	-------	----	-------	--------	---------	---------

7. Classify the following words according to the pronunciation of "ed.". Copy the table on your answer.

Wanted, stopped, loved, arrived, worked, needed

"d"	"t"	"id"

SECTION THREE: WRITTEN EXPRESSION

(5 points)

Choose one of the following two activities.

a) Write the passage from a different character's point of view. Begin with "He ..." instead of "Our visitors ..."

"Our visitors like doing many things. They have breakfast in the hotel restaurant. After breakfast, they visit the Houses of Parliament and Buckingham Palace and go shopping in Harrods. They come back to the hotel at four o'clock and have tea and relax."

b) This is a conversation between Jack and a visitor. Complete what the visitor says.

- Visitor: Jack: That's my wife.
 Visitor: Jack: At the hotel bar.
 Visitor: Jack: Everyday at three o'clock.

NEATNESS AND HANDWRITING

(1 point)

KEYS: JACK. BEF**SECTION ONE: READING COMPREHENSION****1. Activities related to the text.**

- How many negative sentences are there in the text?
— Two.
- How many languages does Isabel speak?
— Three.
- What is an English breakfast?
— Eggs, bacon, tea and toast
- Is Jack Tippit a happy man? Justify your answer.
— Yes, because he loves his work.
- Reorder the following sentences according to the text.
 - Visitors do many things during the day.
 - They have breakfast in the morning.
 - They visit the Houses of Parliament and Buckingham Palace.
 - They go to the theatre in the evening.

6. Choose the most appropriate title from the following list: A Happy Couple.

2. Find in the text words, phrases or expressions that are opposite in meaning to the following.

a) long	b) like / love
---------	----------------

3. Find in the text words, phrases or expression that are closest in meaning to the following :

a) learn	b) shopping
----------	-------------

SECTION TWO: MASTERY OF LANGUAGE**1. Supply punctuation, capitals and apostrophes in the following passage.**

Everyday Jack wakes up at five o'clock. He takes a quick breakfast and drives to the Regent Hotel. He starts work at six.

2. Copy the table on your answer sheet and match one word in column (a) with its synonym in column (b).

Column (a)	Column (b)
rest	relax
desire	want
remain	stay

3. Write the questions that the underlined items answer.

What does Jack love?

Where do they go?

How many people visit London every year?

4. Every sentence contains one mistake and one mistake only. On your answer sheet, write the corrected sentence.

a) He drives to his hotel everyday.	b) They like talking / to talk to people.
-------------------------------------	---

c) How much sugar do you want?	d) There was one boy on the picture.
--------------------------------	--------------------------------------

5. Copy the table on your answer sheet and match one sentence from column (a) with one place from column (b).

A	B
a. Here is your key. Good night sir.	Hotel
b. Mine is at 7.30	Airport
c. Which colour do you prefer?	Shop

6. Reorder the words to make a coherent sentence.

Ali's father usually works in his garden on Fridays.

7. Classify the following words according to the pronunciation of "ed.". Copy the table on your answer.

Wanted, stopped, loved, arrived, worked, needed

"d"	"t"	"id"
arrived - loved	worked - stopped	wanted - needed

SECTION THREE: WRITTEN EXPRESSION

Choose one of two activities.

The following

امتحان شهادة التعليم الأساسي

جوان 1999

اختبار في اللغة الأجنبية الثانية (الانجليزية)
المدة : ساعة واحدة

Amadou is from Tamanrasset . He is a student in the university of Adrar . He has invited his friend Djamel from the north of Algeria to spend the winter holidays with him . Amadou has already planned the trip and decided for the places of interest to visit .

Djamel is a professional photographer . He works for a magazine in Algiers . He is interested in cave art so he wants to take photos of the Hoggar mountains and the paintings of the Tassili . He has always been fascinated by the Sahara desert and would like to know about the way of life of the Touareg . After his stay , Djamel will fly back home . He intends to organize an exhibition of photos in the 'Palais de la Culture' .

SECTION ONE : READING COMPREHENSION : (7pts)

A-Read the text carefully and answer the following questions : (5pts)

- 1 - What is Djamel's job ?
- 2 - Who has invited him?
- 3 - When is Djamel going to travel to the South ?
- 4 - What places will he visit ?
- 5 - Where is the exhibition going to take place?

B) Lexis : (2pts)

- 1 - Find in the text words that are closest in meaning to the following : (1pts)
journey = , attracted =
- 2 - Find in the text words that are opposite in meaning to the following : (1pts)
amateur ≠ , before ≠

SECTION TWO : MASTERY OF LANGUAGE: (8pts)

A - Ask questions on the underlined words : (3pts)

- 1 - Djamel went to Tamanrasset last month .
- 2 - Amadou met Djamel at the airport .
- 3 - Djamel will organize a photo exhibition.

B - Write the correct form of the verbs in brackets : (5pts) .

Yesterday, Djamel (to arrive) in Tamanrasset . Tomorrow , he (to leave) with Amadou for the Assekrem . It (to be) a mountain in the Hoggar . Next , they (to travel) to the Tassili , a place he (not to see) yet .

SECTION THREE: WRITTEN EXPRESSION . (5pts)

Choose one of the following activities:

1 - Reorder the following sentences and write a coherent paragraph :

- a - Amadou met him at the airport .
- b - where they spent the night .
- c - Djamel arrived in Tamanrasset on December 27th .
- d - After a visit to the Tassili , they will drive back to Tamanrasset .
- e - The day after , they drove to the Assekrem

2 - This is a conversation between a journalist from the local radio and Djamel.
Complete what the journalist says .

Journalist : Hello !

Djamel : I am from Algiers .

Journalist :

Djamel : Yes , I have visited the South many times

Journalist :

Djamel : I visited Djanet and Idles .

Journalist :

Djamel : Yes , I took a lot of photos .

Journalist :

Djamel : Yes , I enjoyed my stay there .

Epreuve d'Anglais

Barème et Corrigé

Section one: Reading Comprehension (7 pts):

A. Answer the questions: (5 pts).

1. He is a journalist / a reporter / a professional photographer. (1pt)

2. - Amadou. - Amadou has.

- Amadou has invited Djamel/him. (1pt)

- A student from Tam / Adrar has

- His friend Amadou (has) - Amadou.

3. - Next winter holidays.

- during the / in the winter holidays. (1pt)

- Djamel is going to visit the South next winter holidays.

4. The Tassili and The Hoggar / Tamanrasset.

- He will visit The Tassili and The Hoggar. (1pt)

5. - The exhibition is going to take place in the "Palais de la Culture".

- In the "Palais de la Culture". (1pt)

B. Lexis: (2 pts).

1) journey = trip (1/2 pt); attracted = fascinated (1/2 pt).

2) amateur ≠ professional (1/2 pt); before ≠ after (1/2 pt).

Section two: Mastery of language (8 pts):

A. 1) When did Djamel go to Tamanrasset? (1pt).

2) Where did Amadou meet Djamel? (1pt).

3) Who will organize the photo exhibition? (1pt).

B. - arrived (1pt) ; - will leave (1 pt) ;

- is leaving

- is going to leave

is (1pt) ; will travel (1pt); has not seen (1pt)
hasn't seen

Section three: Written activity (5 pts).

1. Sentence reordering:

1 pt for the opening sentence and 1 pt for each correct link.



or 2 - Hello! where are you from? (1pt)

- Have you visited the South (yet)? (1pt)

- Which/what places did you visit?

What did you do in the South? (1pt)

(Accept any logical answer).

- Did you take photos? many / any photos? (1pt)

- Did you enjoy your stay? (1pt).

﴿ امتحان شهادة التعليم الأساسي ﴾

المدة : ساعتان

اختبار في مادة اللغة العربية

جوان 1999

النص :

الاجتماع والتعاون

- يعيشُ الناسُ (في حالِ اجتماعِ)
ولو ساروا على طرقِ انفرادِ
رايتُ الناسَ كالبنيانِ يسمو
فيمسكُ بعضُهُ بعضًا فيقوى
كذاكِ الناسُ من عجمٍ وعربِ
قد اشتبكتُ مصالحهم فكلُّ
ولولا سعى بعضهم لبعضِ
- فَتَحَدَّثْتُ بَيْنَهُمْ طَرِقَ انْتِفَاعِ
لَمَّا كَانُوا سَوَى (هَمَجِ) رِعَاعِ
بِأَحْجَارِ تُسَيِّعُ بِالسُّيَاحِ
وَيَمْنَعُ جَانِبِيهِ مِنَ التَّدَاعِي
جَمِيعًا بَسِيْنٍ مَرْعِيٍّ وَرَاعِ
لِكُلِّ فِي مَجَالِ العَيْشِ مَنَاعِ
لَعَلُّوا عَيْشَ عَادِيَةِ السُّبُحِ

الشاعر معروف الرصافي

(شرح ، السُّبُحُ = الطُّينُ)

الأسئلة:1- الفهم العام

(03 نقاط)

- أ - فاقوائدُ الاجتماعِ في نظرِ الشاعرِ؟
ب - في البيتينِ الثالثِ والرابعِ معنىٌ مقتبسٌ من حديثِ نبويٍّ شريفٍ. ما هوَ هذا الحديثُ؟
ج - كيف وصف الشاعرُ عاقبةَ عدمِ التعاونِ بينِ الناسِ؟

(05,5 نقاط)

2- اللغة والأساليب:

- أ - اذكر اصداد المفردات الآتية ووظفها في جمل مفيدة: اجتماع ، يسمو ، التداعي.
ب - استخرج من النص أسلوب تشبيه وبين الغرض منه.
ج - استخرج من النص: طباقًا - جناسًا .

(05,5 نقاط)

3- التراكيب النحوية والصيغ الصرفية:

- أ - اذكر المحل الإعرابي لما بين قوسين في البيتين الأول والثاني.
ب - هات من النص : خمسة مصادر لفعل مزيد - اسم مكان - اسمًا منقوصًا .

4 - التعبير:

(06 نقاط)

- أ - التعاون والتأخي ضمانُ لبقاءِ الأمة
اشرح هذا المعنى مبينًا رأيك فيه .

1- الفهم العام ٢- فوائد الاجتماع في نظر الشاعر :

(3 ن)

- ١- التعاون والاتفاق لتفادي الأخطار .
- ٢- التقدم وتحقيق الرخاء .
- ٣- البقاء والحفاظ على النوع .

٥١١ ب - الحديث النبوي الشريف هو : المؤمن للمؤمن كالبنيان المرصوص يشد بعضه بعضه .
٦ - وصف عاقبة عدم التعاون :

- الاعتداء - الصراع والفناء
- منطلق الحيوانات المتنوحشة

2- اللغة والأساليب

(5,5)

٢- أضداد المفردات : الجملة المفيدة

- ٥١٢ اجتماع ≠ تفرق
- ٥١٢ يسمو ≠ ينحو
- ٥١٢ التذاعي ≠ القيام
- ٥١٢ التفرق سلوك غير حضاري
- ٥١٢ ينحو المجتمع بغياب التعاون
- ٥١٢ لا قيام لأمة فقدت الأخلاق

بدلت (يمكن الأخذ بالإجابات القريبة من هذه المعاني...)

ب : أسلوب التشبيه وغرضه :

- ٥١١ - " رأيت الناس كالبنيان يسمو " .
- ٦ - غرضه : التمثيل والحث على التماسك الاجتماعي

٥١٢ - الطباق : اجتماع ≠ الفراد

- عُجْمٌ ≠ عُرْبٌ
- مرعيٌّ ≠ راعي

3- التراكيب النحوية والصيغ الصرفية (5,5)

3- محل ما بين قوسين من الأعراب :

٢- (في حال اجتماع) = شبه جملة (جبار ومجروح) في نصب حال

(قمتح)
ب - المصادر الخمسة : الإجماع - التعاون - انتفاع - الأفراد - التذاعي
اسم المكان : مجال - الاسم المنقوص = راع ، ساع ، ...

4- التعبير : العناصر = تعريف التعاون - تعريف التناخي -
٦ ن - توزع بين الشكل والمضمون . مجالات التعاون ونتائجه

امتحان شهادة التعليم الأساسي

جوان 1999

اختبار في مادة التربية الإسلامية

المدة : ساعة واحدة

الأسئلة

أجب عن السؤالين :

السؤال الأول :

قال الله تعالى :

أ - ﴿ مثل الذين يتفقون أموالهم في سبيل الله ﴾

أكمل إلى قوله : و الله غنيّ حلیم ﴿

(06 نقاط)

(البقرة 261 ، 263) .

(04 نقاط)

ب - استخرج من الآيات السابقة شروط قبول الصدقة .

السؤال الثاني :

(03 نقاط)

أ - عرف الربا لغة و شرعا .

(02 نقطتان)

ب - اذكر أنواعه .

(05 نقاط)

ج - أضرار الربا كثيرة اذكر خمسة منها .

دورة جوان 1998

امتحان شهادة التعليم الأساسي

الإجابة وسلم التنقيط لمادة التربية الإسلامية

الإجابة

الجواب الأول: (10 ن)

(البقرة: 261-263)

(6 ن)

1 - تكملة الآيات الكريمة:
« تَمَثَّلُ الَّذِينَ يُنْفِقُونَ أَمْوَالَهُمْ فِي سَبِيلِ اللَّهِ كَمَثَلِ حَبَّةٍ أَنْبَتَتْ سَبْعَ سَنَابِلٍ فِي كُلِّ سَبِيلَةٍ مِائَةٌ حَبَّةٌ وَاللَّهُ يُضَاعِفُ لِمَنْ يَشَاءُ وَاللَّهُ وَاسِعٌ عَلِيمٌ » (البقرة: 261)
الَّذِينَ يُنْفِقُونَ أَمْوَالَهُمْ فِي سَبِيلِ اللَّهِ، ثُمَّ لَا يُتَّبِعُونَ مَا أَنْفَقُوا مَنًّا وَلَا أَذًى، لَهُمْ أَجْرُهُمْ عِنْدَ رَبِّهِمْ وَلَا خَوْفٌ عَلَيْهِمْ وَلَا هُمْ يَحْزَنُونَ (البقرة: 262)
قَوْلٌ مَعْرُوفٌ وَمَغْفِرَةٌ خَيْرٌ مِّنْ صَدَقَاتٍ تَتَّبِعُهَا الَّذِينَ وَاللَّهُ عِنْدَهُ حَلِيمٌ (البقرة: 263)
نقطتان لكل آية كريمة مرحةية.

ب - شروط قبول الصدقة: (4 ن)

1 - أن يكون الإنفاق في سبيل الله فالصالحه (2 ن)

2 - ألا يتبع الإنفاق بالمتن والأذى ... (2 ن)

الجواب الثاني: (10 ن) 1 - تعريف الربا: (3 ن)

لغة: الزيادة والنماء. (1 ن)

شرعا: الزيادة في المعاملة بالنقود أو المطعومات

في القدر أو الأجل وهو اقراض المال بالفائدة. (2 ن)

ب - أنواعه: (5 ن) 1 - بالفضل - ربا النسائية (1 ن)

(1 ن)

ج - أضراره: (5 ن)

- كل أموال الناس بالباطل
- القضاء على علاقات المحبة والأخوة والتعاون وغرس الكراهية
- الحقد في النفوس
- انتشار الأناثية وضمان حقوق الفقراء
- انتشار الفوضى والافات الاجتماعية
- تجبيع الأموال في يد فئة من الناس
- وقوع الدولة تحت حكم المرائين
- انتشار البطالة

لكل عنصر صعب نقطة (وغيره)

امتحان شهادة التعليم الأساسي

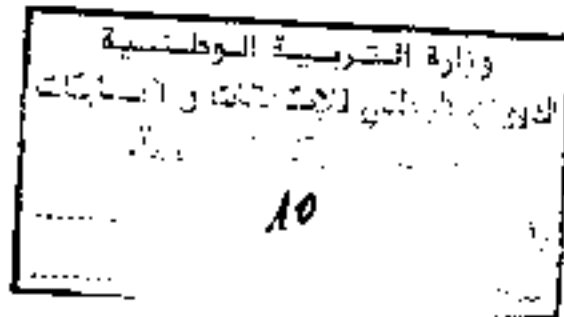
جوان 1999

المدة : ساعة
واحدة

اختبار في مادة التربية الاجتماعية
و الاقتصادية

السؤال

تستثمر الأموال المدخرة في إنجاز المشاريع المختلفة التي تعود بالفائدة على الفرد والمجتمع .



المطلوب :

أ - عرف الاستثمار

ب - اذكر مصادره .

ج - ماهي الأهداف التي تسعى الدولة إلى تحقيقها من

عملية الاستثمار ؟

٩٦ جوان

التعريف: هو تخصيص اموال

الموفرة للحصول على وسائل انتاجية
جديدة او تطويرها بغرض زيادة
الانتاج مثل (3) استصلاح الاراضي - اقامة
مصانع انشاء سدود مدارس مستشفيات الخ

نفاذ 7

المصادر

الاموال المدفوعة (ماتشات مؤسسات
اقتصادية، اقتطاعات) تمويل خارجي
(قرض) الخ (2)

نفاذ 5

الاهداف

زيادة في الانتاج - توفير الخدمات
السلع (12) رفع الدخل الوطني تحسين
مستوى المعيشة للافراد توفير
مناصب عمل جديدة الخ (2)

نفاذ 8

امتحان شهادة التعليم الأساسي

جوان 1999 اختبار في مادة اللغة الأجنبية الأولى (الفرنسية) المدة : ساعتان

Texte

Annaba (A.P.S) - Annaba était totalement paralysée à la suite de très graves inondations causées par de fortes pluies qui, depuis 48 heures, se sont abattues sur la ville. Pratiquement, toutes les canalisations étaient bouchées et aucun quartier, ni cité, n'a été épargné. Durant plusieurs heures, la circulation automobile a été perturbée et les habitations inondés.

Dans un article récent <<Gare aux inondations>>, le journal El-Watan avait attiré l'attention sur cette situation, mais au regard de ce début de catastrophe, toute porte à croire que ceux qui ont en charge ce problème ont d'autres soucis que le bien-être des citoyens.

Rappelons que, depuis le mois de juin, Annaba donne l'impression de vivre sans aucune prise en charge réelle des problèmes sociaux de la population.

Journal Horizons (17 / 10 / 1988).

Questions

I - Compréhension de l'écrit : (08pts)

Choisis la bonne réponse et recopie la sur ta feuille .

1) Ce texte est-il ?

- A - un article de presse ?
- B - un article de publicité ?
- C - une lettre administrative ?
- D - une notice d'emploi ?

2) L'information rapportée concerne ?

- A - la sécheresse
- B - la pollution de l'air
- C - les inondations
- D - le problème de logement.

3) Recopie chaque phrase et écris entre parenthèses (vrai) ou (faux).

- a - Les inondations sont causées par les canalisations bouchées : (vrai) - (faux).
- b - Les pluies ont duré une semaine (vrai) - (faux)
- c - Certains quartiers de la ville n'ont pas été touchés par les inondations (vrai) - (faux)

4) Quel titre donnerais-tu à ce texte ?

- a - Incendie à Annaba.
- b - Travaux dans la ville de Annaba.
- c - Inondations à Annaba.
- d - Sécheresse à Annaba.

5) De quel verbe vient le nom "habitation" ?

- a - habiller
- b - habituer
- c - habiter

6) Donne le contraire du mot souligné.

De fortes pluies se sont abattues sur la ville.



II - Fonctionnement de la langue :(06pts)

1) Quelle est la nature de la proposition soulignée? (Recopie la bonne réponse)

"Annaba est paralysée" par les fortes pluies qui se sont abattues sur la ville"

- a - proposition indépendante
- b - proposition subordonnée relative
- c - proposition subordonnée complétive.

Annaba

2) Quel est le rapport exprimé dans la phrase suivante ?

"Le journal El-Watan avait attiré l'attention sur cette situation mais ceux qui ont en charge ce problème ont d'autres soucis".

- a - rapport de cause
- b - rapport de temps
- c - rapport d'opposition
- d - rapport de conséquence

3) Recopie les phrases et indique entre parenthèses le temps des verbes suivants.

- Annaba était totalement paralysée (.....)
- El-Watan avait attiré l'attention (.....)

4) Dans la phrase suivante, remplace "quartier" par "cité"

- Aucun quartier n'a été épargné .
- cité

III - Expression écrite (06pts)

Après l'inondation, les citoyens interviennent pour nettoyer leur ville. Imaginé la scène (8 à10 lignes).

Corrigé de l'épreuve et barème.

A. Compréhension de l'écrit :

8 pts

1. (1 pt) a - article de presse
2. (1 pt) b - les inondations
3. (1 pt) a - "les inondations sont causées par les canalisations bouchées" (V)
(1 pt) b - "les pluies ont duré une semaine." (F)
(1 pt) c - "Certains quartiers de la ville n'ont pas été touchés" (F)
4. (1 pt) c - "Inondations à Anaba."
5. (1 pt) c - "Habiter"
6. (1 pt) "faibles" mais noter (0,5 pt) pour "faibles".

B. Fonctionnement de la langue. 6 pts.

1. (1,5 pt) b - proposition subordonnée relative.
2. (1,5 pt) c - rapport d'opposition
3. (1 pt) - était imparfait de l'indicatif.
(1 pt) avait attiré plus que parfait de l'indicatif.
4. (1 pt) Aucune cité n'a été épargnée.
0,5 0,5

C. Expression écrite : 6 pts.

- 1 pt si l'apprenant a compris le sujet
- 1,5 pt richesse des idées, cohérence (enchaînement logique)
- 2 pts syntaxe : - structuration correcte des phrases
- emploi convenable des rapports logiques
- emploi pertinent des temps et des modes
- respect des règles de concordance
- richesse et justesse du vocabulaire
- 1 pt Orthographe.
- 0,5 pt Présentation / écriture. Travail bien présenté, écrit lisiblement et avec soin.

امتحان شهادة التعليم الأساسي

المدة : ساعة واحدة

اختبار في مادة اللغة الأجنبية الثانية (الفرنسية)

جوان 1999

Charité postale

Un vieil homme sans argent écrit une lettre au ciel lui demandant une petite bourse de 5.000 DA .
Les postiers s'emparent de la lettre et peinés par les propos du bonhomme , lui ramassent une somme de 4.500 DA et la lui envoient .

Un moi après, et à nouveau fauché , sans le sou , le monsieur écrit une deuxième lettre où il met en bas de la page :

"S'il vous plaît , ne m'envoyez plus d'argent par la poste . La dernière fois , les postiers m'ont chipé 500DA"

Liberté du 17-01-1999

Question

I- Activités de Compréhension:

(08pts)

- 1 - Quels sont les trois (03) éléments qui composent ce texte ?
- 2 - Je fais correspondre les trois sommes d'argent (5.000 / 4.500 / 500) à :
a / Somme reçue b / somme demandée c / différence
- 3 - Relève dans le texte trois (03) mots de la même famille .
- 4 - Pourquoi le vieil homme ne veut-il plus recevoir son argent par la poste ?
- 5 - Remplace ce qui est souligné par un autre mot que tu connais .

" Il envoie une lettre au ciel "

II-Activités de langue :(06pts)

- 1 - Décompose la phrase suivante en ses différents groupes :
" Le vieil homme écrit une lettre au ciel".
- 2 - " le monsieur écrit une deuxième lettre " . Remplace par " je " puis " nous "
- 3 - Ecris correctement le verbe dans :
" une somme de 4.500 DA (envoyer) au vieil homme " .

III - Essai:(06pts)

Tu connais certainement une histoire drôle comme celle de ce vieil homme raconté dans le texte.
Rapporte -la en quelque lignes .

Examen : B E F
Session : Mai 1999
Epreuve : Français LE₂

Correction et barème de notation

I. Activités de compréhension : (08 pts)

1. Les 3 éléments sont : - un titre
- un texte
- une source
1,5 pts

2. 5.000 DA → somme demandée
4.500 DA → somme reçue
500 DA → différence
1,5 pts

1,5 pts 3. postale, postiers, poste

1,5 pts 4. Il croit que les postiers l'ont volé.

2 pts 5. Il envoie une lettre à Dieu (à Allah, ...)

II - Activités de langue : (06 pts)

2 pts 1. "Le vieil homme écrit une lettre au ciel".
GNs GV GP

2 pts { 1 pt 2. J'écris une deuxième lettre.
1 pt Nous écrivons une deuxième lettre.

2 pts 3. Une somme de 4.500 DA est envoyée au vieil homme.

III - Essai : (06 pts)

Fond et Forme

الجمهورية الجزائرية الديمقراطية الشعبية

الديوان الوطني للامتحانات والمسابقات

وزارة التربية الوطنية

امتحان شهادة التعليم الأساسي

المطلة : ساعتان

اختبار في مادة التاريخ و الجغرافيا

جوان 1999

أولاً : التاريخ

خلال دراستك لبرنامج التاريخ في السنة التاسعة أساسي ، أدركت أن الشعب الجزائري تصدى للاستعمار الفرنسي بمقاومة عنيفة في كل المناطق التي نزل بها .

المطلوب :

- 1 - ماهي الأحداث الهامة التي تذكر بها التواريخ التالية : 1827 - 1912 - 1954 - 1956 .
- 2 - اذكر (03) مقاومات شعبية مسلحة ضد الاستعمار الفرنسي ، وحدد زمانها وقلتها وفق الجدول الموالي :

الرقم	اسم المقاومة	تاريخها	مكانها	قائدتها
1				
2				
3				

- 3 - في سنة 1954 صممت جماعة من الوطنيين على تفجير الثورة من جديد ضد المستعمر الفرنسي . اذكر الأسباب الداخلية والخارجية المساعدة على قيامها .

ثانياً : الجغرافيا

يعيش عالمنا المعاصر انقساماً ملحوظاً نتج عنه ظهور مجموعة دول متقدمة ، و أخرى سائرة في طريق النمو .

المطلوب :

- 1 - عرف مجموعة الدول المتقدمة واذكر خصائصها .
- 2 - كيف يمكن للدول السائرة في طريق النمو أن تتخلص من المشاكل الاقتصادية التي تعاني منها ؟

سالم التقيط لمادة التاريخ

الأجوبة وسالم التقيط

أولاً : التاريخ :

6 - الإجابة 1 : الأحداث العامة :

- 1827 : معركة نافارين .
- 1956 : مؤتمر الصومام .
- 1918 : التجنيد الإجباري .
- 1954 : اندلاع الثورة التحريرية الكبرى .

6 - الإجابة 2 : ذكر (3) مقاومات شعبية .

اسم المقاومة	تاريخها	مكانها	قائد لها
1 - مقاومة الغرب الجزائري	1830	الغرب - الوسط	الأمير عبد القادر
2 - مقاومة المقراب	1841	الشرق - الوسط	المقراخي
3 - مقاومة بوعمامة	1881	الغرب - والجنوب الغربي	بوعمامة

4 - الإجابة 3 : الأسباب الداخلية والخارجية المساعدة على قيام الثورة :

- 1 - الأسباب الداخلية :
- 1 - عدم جدوى الكفاح السياسي في تحقيق الاستقلال .
 - 2 - نمو الوعي السياسي لدى السكان الجزائريين .
 - 3 - اقتناع الجزائريين بأن ما أخذ بالقوة لا يسترد إلا بالقوة .
 - 4 - مجازر 8 ماي 1945 ونتائجها .

4 - ب. الأسباب الخارجية :

- 1 - هزيمة فرنسا في معركة ديان بيان فو عام 1954 بالهند الصينية .
- 2 - تصعيد الثورة المسلحة في كل من تونس والمغرب الأقصى .
- 3 - احتكاك الجزائريين بالعالم الخارجي .
- 4 - الدور الكبير الذي لعبته جامعة الدول العربية .
- 5 - هيئة الأمم المتحدة في التعريف بفضايا الشعوب المضطهدة .

سالم التقيط لمادة الجغرافيا

للأجوبة وسالم التقيط

ثانياً: الجغرافيا:

- 5 ← 1 - تعريف الدول المتقدمة :
- 1 - هي مجموعة الدول التي تقع في النصف الشمالي للكرة الأرضية.
 - 2 - وتتميز بقوة اقتصادية هائلة وتكنولوجيا عالية.
 - 3 - مثل : الولايات المتحدة الأمريكية ، كندا ، اليابان ، ألمانيا ، بريطانيا ..
- 6 ← 2 - الخصائص العامة لمجموعة الدول المتقدمة هي :
- 1 - تمتلك قوة اقتصادية كبيرة في العالم.
 - 2 - ذات مستوى علمي وتكنولوجي عالي.
 - 3 - أغلبها دول استعمارية.
 - 4 - دول محنكة للسوق العالمية.
 - 5 - تمتلك قوة عسكرية مهيمنة على العالم.
 - 6 - ذات مستوى معيشي وصحي مرتفع لارتفاع دخل أفرادها.
- 9 ← 3 - كيفية خروج الدول النامية والمتخلفة من مشاكلها الاقتصادية :
- 1 - الاعتماد على الزراعة وتطويرها لتأمين الغذاء.
 - 2 - إقامة صناعات مصنعة، واستغلال الثروات الطبيعية المائلة.
 - 3 - السعي إلى اكتساب التكنولوجيا الحقيقية من الدول المتقدمة.
 - 4 - إعداد الأفراد إعداداً كاملاً لجعله يعتمد على نفسه.
 - 5 - ويواكب تطورات العصر.
 - 6 - إقامة سياسة للتعاون في إطار جنوب - جنوب.
 - 7 - لإحداث التكامل.
 - 8 - التخلص من أنظمة الحكم الفردي وتطبيق الديمقراطية في التسيير.

امتحان شهادة التعليم الأساسي

المحطة : ساعتان

اختبار في مادة الرياضيات

جوان 1999

التمرين الأول : (04 نقاط) .

س 1- حقيقي : اشر الجداء $(5 - س)(2 + س + 1)$ ثم بسط الناتج .
 لتكن العبارة ل حيث $ل = (5 - س)^2 - (2 - س)(1 - س) - 10س^2 - س + 2$.
 حلل العبارة ل إلى جداء عاملين من الدرجة الأولى .
 حل في $هـ$ المعادلة $ل = 0$.

التمرين الثاني : (04 نقاط) .

وحدة الطول هي السنتيمتر . المستوي منسوب إلى $م$ متعامد ومتجانس $(م ، و ، ي)$.
 1 - علم النقط $أ (0 ، 3)$ ، $ب (-1 ، 1)$ ، $ج (-4 ، 4)$.
 2 - بين أن الشعاعين $أ ب$ ، $ج ب$ متعامدان . استنتج نوع المثلث $أ ب ج$.
 3 - أكتب معادلة للمستقيم $(ب ج)$.

المسألة : (12 نقطة) .

وحدة الطول هي السنتيمتر .
 $أ ب ج د$ شبه منحرف قائم في $أ$ ، قاعدتاه $[أ ب]$ ، $[ب ج]$ حيث $أ ب = أ د = 3$ و $ب ج = 6$.
 1 - يطلب انشاء الشكل بكل عناية .
 2 - برهن أن نصف المستقيم $[ب د]$ منصف الزاوية $[د أ ب]$.
 3 - المستقيم $(أ ج)$ يقطع $(ب د)$ في النقطة $هـ$: أحسب النسبة $\frac{هـ ب}{هـ د}$.
 4 - النقطة ل هي المسقط العمودي للنقطة ب على المستقيم $(ج د)$.
 أ- مانوع الرباعي $أ ب ل د$ ؟ علل .
 ب- بين أن ل منتصف $[ب ج]$.
 ج- استنتج نوع المثلث $ب ج د$.

نظم التنقيط

التمرين الأول (بناقط)

$$\begin{aligned}
 0,25 + 0,25 + 0,25 + 0,25 & \dots 2 - 4s + 5s^2 + 10s^3 = (1+2s)(2-5s) \\
 0,25 & \dots 2 - 4s + 5s^2 + 10s^3 = (1+2s)(2-5s) \\
 & 2 + s^2 - 10s^2 - (2-5s)(1-2s) - (2-5s)^2 = 0 \\
 0,25 & (2 - 4s + 5s^2 + 10s^3) - (2-5s)(1-2s) - (2-5s)^2 = \\
 0,25 & (1+2s)(2-5s) - (2-5s)(1-2s) - (2-5s)^2 = \\
 0,25 & [(1+2s) - (1-2s) - (2-5s)](2-5s) = \\
 0,25 & (1 - 4s + 4s^2 - 2 - 5s + 10s^2)(2-5s) = \\
 0,25 & \dots \dots \dots (2-5s)(2-5s) = 0
 \end{aligned}$$

$$\begin{aligned}
 0,25 \quad 0 = (2-5s)(2-5s) \text{ و } 0 = 2-5s \text{ منه } 0 = (2-5s)(2-5s) \\
 0,25 + 0,25 + 0,25 + 0,25 \quad 0 = 2-5s \text{ أو } 0 = 2-5s \text{ منه } s = \frac{2}{5} \text{ أو } s = 2 \\
 0,25 \quad \dots \dots \dots \{2, \frac{2}{5}\} = \text{مج}
 \end{aligned}$$

التمرين الثاني (بناقط)

1) تعليم النقط P, B, A

$$\begin{aligned}
 0,25 + 0,25 + 0,25 & \dots \dots \dots P(4, -2) : B(6, -3) \\
 0,25 + 0,25 + 0,25 + 0,25 & \dots \dots \dots 0 = 12 + 12 = (6-)(2-) + (3)(4-) \\
 0,25 & \dots \dots \dots \text{منه } P \perp AB \\
 0,25 & \dots \dots \dots P \perp AB \text{ منه } P \text{ قائم في } B \\
 0,25 & \dots \dots \dots (3) (ب) هي مجموعة النقط (س, ع) من المستوى حيث يجب // بان \\
 0,25 + 0,25 & \dots \dots \dots B(6, -3) : P(1+s, 2+e) \\
 0,5 & \dots \dots \dots // بان معناه 0 = (2+e)(3-) - (1+s)6 \\
 0,25 & \dots \dots \dots 0 = 12 + 3e + 6s \\
 & \dots \dots \dots 0 = 4 + e + 2s \\
 & \dots \dots \dots (ب) : 0 = 4 + e + 2s
 \end{aligned}$$

2

١) استناد الشكل

0,25

٢) أد = أب = 3، ثم بد فثلث متساوي الساقين

0,25

الرابعي أربعه قائم في أ، إذ المثلث قائم في أ

0,5

المثلث أب د قائم و متساوي الساقين

0,25

ومنه أدب = أب د ①

0,25

(دج) // (أب) و (دب) متوازيهما

0,25

إذن: أدد = بدج بالتبادل الداخلي ②

0,25

ومنه ① و ② نستج أن أدب = بدج

0,5

ومنه [دب منصف [دأ، دج]

0,25

٣) في المثلث أدج، [ده منصف [دأ، دج]، إذ

0,25 + 0,25

$$\frac{هأ}{هج} = \frac{دأ}{دج} = \frac{3}{2} = \frac{3}{6} = \frac{1}{2}$$

0,25 + 0,25

$$\frac{هأ}{هج} = \frac{هأ}{هب} \quad \text{إذن} \quad \frac{هأ}{هب} = \frac{هأ}{هج} = \frac{1}{2}$$

0,25 + 0,25 + 0,25

٤) في الرباعي أب ل د، ب أ د = أ د ل = د ل ب = 90° فهو مستطيل

0,5

و كما أن: أد = أب = 3 فالرباعي مربع

0,5 + 0,5

ب - دل = 3، دج = 6، ل د [دج]

0,25 + 0,25 + 0,25

إذن: ل منتصف [دج]

0,25

٥) في المثلث دج ل، (بل) متوسط

0,25 + 0,25

د (بل) + (دج) فثلث متساوي الساقين

0,5

ومنه [بل منصف [ب د، ب ج]

0,25 + 0,25

و كما أن: ل ب د = 90° فإن: د ب د = 90°

0,5

و المثلث د ب ج قائم في ب، ومتساوي الساقين

امتحان شهادة التعليم الأساسي

جوان 1999

أختبار في مادة العلوم الطبيعية

المدة : ساعة ونصف

أجب عن الأسئلة التالية :

السؤال الأول : (07 نقاط) :

أظهر التحليل المخبري لتربة أنها تتكون من النسب التالية : 40% رمل ، 17% كلس ، 38% غضار ، 5% بهال .

- 1 - حدد نوع هذه التربة.
- 2 - هل هذه التربة صالحة للزراعة ؟ علل إجابتك .
- 3 - استنتج قدرة هذه التربة على الاحتفاظ بـ الماء والأملاح المعدنية .
- 4 - مثل بيانيا في مستطيل تركيب هذه التربة باعتبار أن كل 10% ← اسم

السؤال الثاني: (06 نقاط) :

يمثل الجدول التالي تركيب 100 غ من العنب

الماء	البروتين	الدهن	الفلوسيد	الأملاح المعدنية
80 غ	1 غ	1 غ	17 غ	1 غ

- 1 - حدد نوع هذا الغذاء معتددا على تركيبه . علل إجابتك .
- 2 - صنف العناصر المكونة لهذا الغذاء حسب دورها في الجسم .
- 3 - احسب الطاقة الإجمالية التي يحورها هذا الغذاء .
- 4 - هل يمكنك اعتباره راتبا غذائيا ؟ علل ذلك .

السؤال الثالث: (07 نقاط) :

إليك الكائنات الحية التالية : جراد - نسر - شجرة - حية - ضفدع .

- 1 - رتب هذه الكائنات الحية في سلسلة غذائية . وحدد نوعها .
- 2 - حدد طبيعة العلاقة بين هذه الأحياء في الموسم البيئي .
- 3 - إذا كان 15 كلغ من أوراق الشجرة يوفر 1000 حريرة :
- احسب الطاقة المحتفظة عند المستهلك الثالث . عما أن نسبة الاحتفاظ بالطاقة تقدر بـ : 20%
وأن المستهلك الأول تناول 15 كلغ من أوراق شجرة .
- 4 - استنتج المعنى الحقيقي من انتقال الغذاء من مستهلك إلى مستهلك آخر .

الأجوبة الفوزجية وسلم التنقيط

التنقيط	الأجوبة الفوزجية	الجواب
0,5	1- تحديد نوع التربة: غضارية لأن نسبة الغضار تجاوزت 35%	الأول
0,5	2- إن هذه التربة غير مياحة للزراعة لأن بنيتها مترامية وغير موحدة التفوذية والتهوية.	
0,5	3- الاستنتاج: هذه التربة ذات قدرة كبيرة على الاحتفاظ بالماء والأملاح المعدنية.	
0,5	4- التمثيل البياني لتكوين هذه التربة في مستطيل	
0,5	الرميل: 10% ← 1 سم 40% ← 4 سم $4 = \frac{1 \times 40}{10}$	
0,5	الغلي: 10% ← 1 سم 17% ← 1,7 سم $1,7 = \frac{1 \times 17}{10}$	
0,5	الغضار: 10% ← 1 سم 38% ← 3,8 سم $3,8 = \frac{1 \times 38}{10}$	
0,5	دبال: 10% ← 1 سم 5% ← 0,5 سم $0,5 = \frac{1 \times 5}{10}$	
2		
7	7	
0,5	1- نوع الغذاء: غذاء غلوسيدي. لأنه العنصر المساند	الثاني
0,5	2- تصنيف العناصر المكونة له حسب دورها في الجسم	
0,5	- البروتين - الغذائية البناء	
0,5	- والدهن والغلوكسيد - الغذائية الطاقة	
0,5	- الماء والأملاح المعدنية - الغذائية تنظيمية	

3. حساب الطاقة اللازمة لتثبيت النترات في هذا الغذاء

0,5

- البروتين : $1 \times 4 = 4$ حريرات

0,5

الدهن : $1 \times 9 = 9$ حريرات

0,5

الفلوسيد : $17 \times 4 = 68$ حريرة

0,5

المجموع : $4 + 9 + 68 = 81$ حريرة

0,5

(٧) - لا يمكن لتعبئة هذا الغذاء مراتباً لهذا الغذاء

0,5 للتعبئة

يقبل كل شيد على قيمة أي راتب من الرواتب الغذائية

0,6

الثالث

1. ترتيب الكائنات الحية في سلسلة غذائية

0,1

شجرة - اراد - ضفادع - حبة - نسر

0,5

(شجرة) (اراد) (ضفادع) (حبة) (نسر)

0,1

نوع السلسلة : سلسلة غذائية بيرية

0,1

2. طبيعة العلاقة بين هذه الأحياء هي : علاقة تغذية

3. حساب الطاقة المتوفرة عند المستهلك الثالث :

$$500 = \frac{20 \times 2500}{100} \text{ حريرة}$$

$$100 = \frac{20 \times 500}{100} \text{ حريرة}$$

$$0,15 = 3 \times 0,5$$

$$20 = \frac{20 \times 100}{100} \text{ حريرة} \cdot \text{الطاقة المتوفرة عند المستهلك الثالث}$$

0,15

4. المعنى الحقيقي من انتقال الغذاء بالمستهلك إلى آخر هو :

0,7

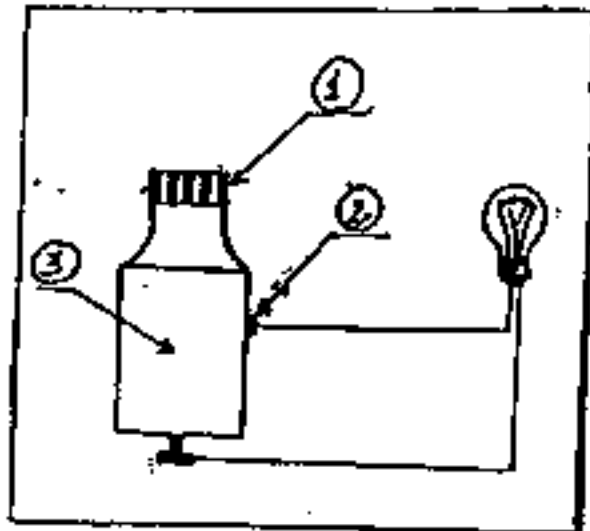
نقل للطاقة في السلسلة الغذائية

موتقة : $\frac{1}{10}$ - انتهى -

امتحان شهادة التعليم الأساسي

جوان 1999 اختبار في مادة التربية التكنولوجية

المدة : ساعة ونصف



الشكل - 1 -

التكنولوجيا: (05 نقاط)

يمثل الشكل - 1 - دينامو دراجة موصول بطرفي

مصباح كهربائي مناسب .

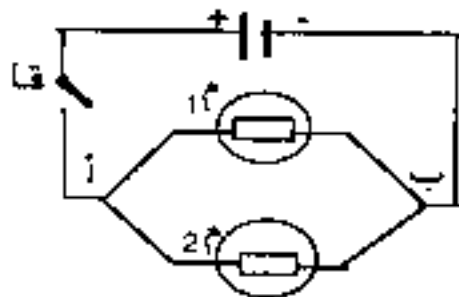
1 - سم العناصر المرقمة (1) ، (2) ، (3) .

2 - ماهي وظيفة العنصر (1) ولماذا يكون مستنسا ؟

3 - أثناء دوران العنصر (1) ، ماذا يلاحظ

بالنسبة للمصباح ؟

4 - ماهو مبدأ عمل دينامو الدراجة ؟



الشكل - 2 -

القسمين الثاني: (10 نقاط) يمثل الشكل - 2 -

مخططا لدارة كهربائية ، تحتوي مصباحين .

مقاومة المصباح الأول $\Omega 6 = 1$ و مقاومة المصباح الثاني $\Omega 3 = 2$ الدارة مغذاة بمولد

كهربائي . إن فرق الكمون الكهربائي بين النقطتين أ ، ب يساوي 6 فولط (6 فولط) .

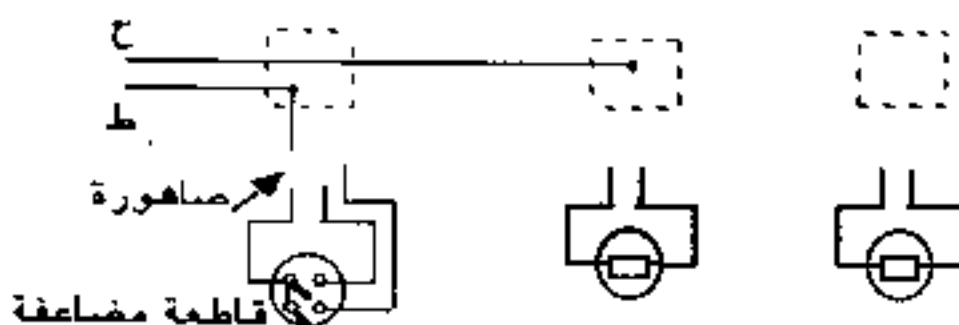
احسب : 1 - شدة التيار المار في كل مصباح . 2 - شدة التيار الكلي المار في الدارة .

3 - قيمة المقاومة المكافئة لـ $\Omega 1$ ، $\Omega 2$ بطريقتين مختلفتين .

4 - الطاقة (القدرة) الكهربائية المستهلكة في المصباح الأول خلال 6 دقائق بالجول

وبالواط ساعي .

القسمين الثالث: (05 نقاط) : اكمل المخطط العملي لتركيبة الإنارة المضاعفة .



امتحان شهادة التعليم الأساسي
مادة التربية التكنولوجية
سلم التقييم

التمرين الأول: (05 نقاط)

- 1- ① عجلة مسننة 0,5
 ② قطب أو مربي 0,5
 ③ هيكل الدينامو (جسم) 0,5
- 2- نقل الحركة - منع الإنزلاق 1 + 0,5
 3- يتوهج المصباح 1
 4- تحويل الطاقة الميكانيكية إلى طاقة كهربائية 1

التمرين الثاني: (10 نقاط)

- 1- ① $\frac{V}{R} = I$ 0,5
 ② $I = \frac{6}{6} = 1$ أمبير 0,5
 ③ $\frac{V}{R} = I$ 0,5
 ④ $I = \frac{6}{3} = 2$ أمبير 0,5
- 2- $I = I_1 + I_2$ 1
- 3- الطريقة الأولى: $\frac{1}{R} + \frac{1}{R} = \frac{1}{R}$ 1
 الطريقة الثانية: $\frac{1}{3} + \frac{1}{6} = \frac{1}{R}$ 1
 $\frac{V}{I} = R$ 1
 $R = \frac{6}{3} = 2 \Omega$ 0,5
- 4- $Q = I^2 R t = 1^2 \times 6 \times 60 = 360$ ج 0,5
 قد مقدرة بالجول: $Q = 6 \times 60 = 360$ ج 0,5
 قد $Q = 360 \times (1) \times 6 = 2160$ جول 0,5
 قد مقدرة بالواط ساعي: $Q = 6 \times \frac{1}{10} = \frac{6}{10}$ 0,5
 قد $Q = \frac{1}{10} \times (1) \times 6 = 0,6$ واط ساعي 0,5

يُقبل التحويل
من الجول إلى
الواط ساعي

